

# Over Gasunie

## Profiel

Gasunie is een van de grootste gasinfrastructuurbedrijven in Europa. Jaarlijks stroomt ongeveer 125 miljard kubieke meter aardgas (1.221 miljard kWh) door ons netwerk, bijna een kwart van het totale gasverbruik in de Europese Unie. We zijn het eerste Europese gastransportbedrijf met een grensoverschrijdend netwerk. Dat bestaat uit ruim 15.500 kilometer pijpleidingen in Nederland en Duitsland, aansluitingen op (inter)nationale pijpleidingsystemen, honderden installaties en ongeveer 1.300 gasontvangststations. We zijn ons bewust van de belangrijke maatschappelijke rol die het verzorgen van veilig en betrouwbaar gastransport en daarmee het borgen van een deel van de energievoorziening met zich mee brengt.

We beheren en ontwikkelen gasinfrastructuur en gashandelsplaatsen: gastransportnetwerken, internationale transitleidingen, een gasopslag, een LNG-terminal en de virtuele gashandelsplaatsen TTF (Nederland) en GASPOOL (Duitsland). Dit vormt de basis voor onze dienstverlening aan onze klanten, waarmee wij bijdragen aan een liquide, competitieve en betrouwbare Europese energiemarkt. Met onze infrastructuur en dienstverlening verbinden wij onze thuismarkt met de rest van de Europese gasmarkt. Door gas en LNG optimaal in te zetten in de keten, dragen we bij aan de ontwikkeling van een duurzame energievoorziening. Ons netwerk fungeert in toenemende mate als internationaal knooppunt in de doorvoer van gas.

We nemen een onafhankelijke positie in ten opzichte van productie- en/of leveringsbedrijven en hanteren het open access model: onze infrastructuur is op gelijke voorwaarden voor al onze klanten beschikbaar, onze dienstverlening is transparant en non-discriminatoir. Onze klanten zijn gasproducenten, shippers, handelaren, distributiebedrijven en ook grote eindverbruikers zoals centrales en grote industrieën.

Onze medewerkers – ultimo 2013 in totaal 1.731 – werken verspreid over ruim 30 locaties in Nederland en Noord-Duitsland en met vertegenwoordigingen in Den Haag, Berlijn, Brussel en Moskou. Ons hoofdkantoor bevindt zich in Groningen en onze hoofdvestiging in Duitsland bevindt zich in Hannover. Wij leveren een belangrijke bijdrage aan de werkgelegenheid via de aannemers en onderaannemers in Nederland en Duitsland die wij inhuren voor onze projecten.

De Nederlandse Staat is onze enige aandeelhouder.

## Missie

Gasunie is een leidende Europese gasinfrastructuuronderneming. We dienen het publieke belang, bieden onze klanten geïntegreerde transport- en infrastructuurdiensten en houden ons aan de hoogste veiligheids- en businessstandaarden. We richten ons op waardecreatie, zowel voor de korte als de lange termijn, voor onze aandeelhouder, andere stakeholders en het milieu.

## Visie

Wij geloven in een duurzame toekomst met een uitgebalanceerde energiemix en een blijvende rol voor gas dat afkomstig is uit verschillende bronnen. We geloven dat we onze klanten het best bedienen met innovatieve oplossingen op het gebied van gasinfrastructuur.

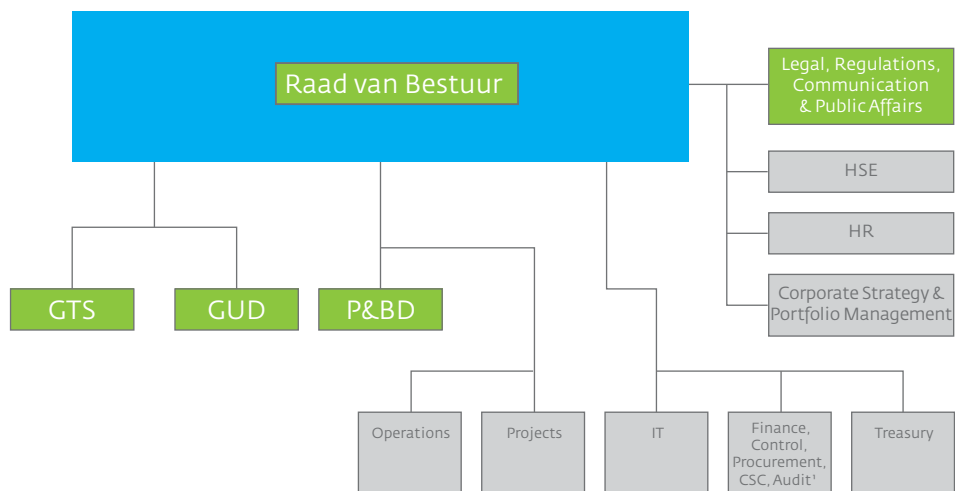
## Organisatiestructuur

We hebben twee dochterondernemingen die het gastransportnet beheren: Gasunie Transport Services (GTS) in Nederland en Gasunie Deutschland in Duitsland. Beide dochters worden bestuurd als business units onder de holding.

Onze derde business unit Participations & Business Development ontwikkelt en beheert niet-gereguleerde activiteiten of activiteiten die deels gereguleerd zijn. Deze activiteiten ondersteunen de liquiditeit en werking van de gasmarkt in de gebieden waar we actief zijn en dragen tevens bij aan de benutting van de netwerken van GTS en Gasunie Deutschland. De kernactiviteiten van Participations & Business Development zijn gasopslag, een LNG-piekinstallatie, transport door internationale zeeleidingen, een terminal voor de import van vloeibaar aardgas (LNG) en ons aandeel in de gasbeurs ICE Endex. Deze activiteiten bieden wij aan in concurrentie met andere aanbieders.

Dochterbedrijf Vertogas fungeert als certificeringsinstantie voor groen gas. Het geeft certificaten uit waarmee de duurzame herkomst van groen gas wordt gegarandeerd en de duurzame productiewijze transparant en aantoonbaar wordt gemaakt.

## Organogram



<sup>1)</sup>Audit has direct access to CEO

■ Raad van Bestuur ■ Executive Committee ■ Management Team

## Business model

De drie business units kennen verschillende business modellen. De business modellen van GTS en Gasunie Deutschland komen grotendeels overeen. De activiteiten van GTS en Gasunie Deutschland zijn gereguleerd in tegenstelling tot die van Participations & Business Development die niet of deels gereguleerd zijn.

De kernactiviteit van GTS en Gasunie Deutschland is het transport van gas in respectievelijk Nederland en Noord-Duitsland. Beide ondernemingen zijn volledig gesplitste Transmission System Operators (TSO's). De inkomsten en het te behalen rendement daarvan worden gereguleerd door nationale toezichthoudende instanties, de Autoriteit Consument & Markt (ACM) in Nederland en de Bundesnetzagentur (BNetzA) in Duitsland.

Een belangrijk speerpunt voor onze toekomst is het faciliteren, stimuleren en ontwikkelen van de energietransitie naar een duurzame energiehuishouding. Wij richten ons daarbij zowel op innovaties, bijvoorbeeld ten aanzien van groen gas en power to gas, als op nieuwe product-/marktcombinaties voor aardgas, zoals het inzetten van LNG in de maritieme- en transportsector. Deze nieuwe activiteiten moeten extra inkomsten opleveren en bijdragen aan het benutten van onze bestaande gasinfrastructuuractiviteiten. Deze activiteiten worden ontwikkeld in de business unit Participations & Business Development.

Wij behalen nagenoeg onze volledige omzet uit activiteiten die samenhangen met de gasinfrastructuur.

### Business model GTS

De kern van de dienstverlening van GTS is het verkopen van beschikbare capaciteit in een betrouwbaar netwerk tegen concurrerende voorwaarden. De klanten sluiten contracten af waarmee ze capaciteit boeken op bepaalde entry- of exitpunten in het netwerk, gedurende een bepaalde periode (jaar, maand of dag). Op entrypunten kan het gas in het netwerk worden ingevoerd en op exitpunten kan een klant het gas uit het netwerk halen.

Klanten betalen voor alle diensten een all-in tarief voor de geboekte capaciteit. Dit capaciteitstarief geeft de klant het recht om gas gedurende de overeengekomen periode in te voeren of te onttrekken op het desbetreffende netwerkpunt. Er wordt geen tarief voor het daadwerkelijke gebruik in rekening gebracht. Klanten kunnen onderling gas verhandelen op een virtuele marktplaats, genaamd Title Transfer Facility (TTF). Een liquide en competitieve capaciteitsmarkt is belangrijk voor GTS, omdat de GTS-infrastructuur daardoor aantrekkelijker wordt voor haar klanten.

Het GTS-netwerk vormt onderdeel van het Europese gasnetwerk. Het concurreert met andere netwerken ten aanzien van het transport van internationale gasstromen.

### Kosten

De variabele kosten die GTS maakt voor het gebruik van de geboekte capaciteit door haar klanten bestaan hoofdzakelijk uit energiekosten, namelijk gas en elektriciteit voor het inzetten van compressoren om het gas te transporteren en elektriciteit voor het produceren van stikstof om het gas op kwaliteit te brengen. Deze variabele kosten, ook wel niet-beïnvloedbare kosten genoemd, zijn onderdeel van het all-in capaciteitstarief.

### Naverrekening

In een jaar met een bovengemiddeld koude winter kan het voorkomen dat de omzet niet significant toeneemt, omdat klanten al voor de wintercapaciteit hadden geboekt. De werkelijke energiekosten voor het transporteren van grotere volumes in een koude winter nemen echter wel toe, waardoor het bedrijfsresultaat afneemt. Omgekeerd geldt dat bij een bovengemiddeld milde winterperiode deze kosten dalen.

Voor deze energiekosten geldt een systeem van naverrekening, met een beperkt eigen risico voor GTS, zodat deze voor GTS niet-beïnvloedbare schommelingen in het bedrijfsresultaat in een later jaar kunnen worden gecorrigeerd. Voor deze zowel positieve als negatieve naverrekeningen (afhankelijk van een extreem zachte of juist koude winter) op het gebied van energiekosten worden in de jaarrekening van GTS conform de nu geldende IFRS regels geen vordering of schuld opgenomen.

### Hoogte van de tarieven

De tarieven die GTS aan haar klanten berekent zijn gereguleerd. Ze worden vastgesteld aan de hand van rekenregels van ACM. Vanaf 2014 geldt hierbij een systeem van omzetregulering: de tarieven worden bepaald door de toegestane omzet te delen door de geschatte capaciteitsboekingen. Indien de werkelijke omzet hiervan afwijkt, wordt het verschil verrekend in latere jaren. De toegestane omzet is gebaseerd op zogenoemde cost-plus regulering: GTS mag de doelmatige kapitaal- en operationele kosten terugverdienen, inclusief een marktconform rendement. De toegestane kapitaalskosten worden afgeleid van de zogenoemde gereguleerde activa waarde (GAW), ook wel regulated asset base (RAB) genoemd. De toegestane operationele kosten bestaan voornamelijk uit de kosten voor plannen, meten & factureren, beheer en onderhoud en de hiervoor genoemde niet-beïnvloedbare energiekosten.

### Investerings en rendement

Het ontwerp en het gebruik van het netwerk bepalen de totale beschikbare capaciteit. GTS is wettelijk verplicht op doelmatige wijze te investeren in voldoende transportcapaciteit om zo te kunnen voorzien in de totale marktbehoefte. Daarbij is het wettelijke uitgangspunt dat de gasvoorziening voor kleinverbruikers in Nederland wordt gegarandeerd op een dag met een gemiddelde effectieve etmaal temperatuur in De Bilt van  $-17^{\circ}\text{C}$  (graden Celsius).

Nieuwe investeringen worden, als zij naar het oordeel van ACM doelmatig zijn, toegevoegd aan de GAW, en dragen vanaf het jaar na ingebruikname bij aan de omzet.

In 2013 heeft ACM de methode van regulering van GTS voor een periode van drie jaar (2014-2016) vastgelegd. De meest bepalende parameters voor deze methode van regulering zijn:

- ▶ CPI: de tarieven mogen jaarlijks worden geïndexeerd op basis van de inflatie, waartoe de Consumenten Prijs Index wordt toegepast.
- ▶ De WACC: het toegestane rendement (Weighted Average Cost of Capital) over de gereguleerde activawaarde. Voor de periode 2014-2016 heeft ACM de WACC bepaald op 3,6% reëel voor belastingen. Hieraan liggen ten grondslag: een verhouding eigen/vreemd vermogen van 50/50, een kostenvoet vreemd vermogen van nominaal 3,85%, en een rendement op eigen vermogen van nominaal 5,6%.

- ▶ De in de reguleringsperiode te realiseren productiviteitsverbetering op de totale (operationele en kapitaal-)kosten exclusief de niet beïnvloedbare kosten. Deze productiviteitsverbetering ('frontier shift') is voor de periode 2014-2016 bepaald op 1,3% per jaar. ACM heeft voor deze reguleringsperiode geen individuele efficiency benchmark op GTS uitgevoerd; zij is van plan dit wel voor de volgende reguleringsperiode te doen.

GTS kan in de praktijk een hoger of lager rendement realiseren ten opzichte van het door ACM bepaalde rendement op doelmatige kosten. Dit is afhankelijk van de hoogte van de daadwerkelijke kosten.

### Business model Gasunie Deutschland

Het businessmodel van Gasunie Deutschland is in grote lijnen identiek aan dat van GTS. De belangrijkste verschillen tussen het Nederlandse en Duitse reguleringsmodel zijn:

- ▶ De toegestane kapitaalsvergoeding is opgebouwd uit de werkelijke rentekosten en een marktconform rendement op eigen vermogen, tot een maximum aandeel van 40% eigen vermogen in het totale vermogen. Het toegestane rendement op eigen vermogen bedraagt gemiddeld voor alle investeringen ongeveer 7,4% nominaal voor de huidige reguleringsperiode van 2013 tot en met 2017.
- ▶ Nieuwe investeringen krijgen reeds vanaf de aanbouw een kapitaalsvergoeding en dragen direct bij aan de omzet.
- ▶ BnetzA voert voor elke reguleringsperiode een individuele efficiency benchmark uit op de totale kosten van een netwerkbedrijf. Gasunie Deutschland heeft voor de huidige reguleringsperiode 2013-2017 een beoordeling gekregen van '100% efficiënt'.

### Business model Participations & Business Development

De activiteiten van Participations & Business Development zijn, net als de activiteiten van GTS en Gasunie Deutschland, kapitaalintensief en hebben vooral betrekking op gasinfrastructuur.

De belangrijkste activiteiten zijn ondergebracht in separate deelnemingen, die vaak samenwerken met externe partners. Dit zijn onder andere de LNG-terminal in Rotterdam (Gate), de pijpleiding naar Engeland (BBL), Nord Stream en de ondergrondse gasopslaginstallatie Zuidwending.

Het bedrijfseconomische risico en de rendementsdoelstelling van deze activiteiten zijn hoger dan die van volledig gereguleerde activiteiten. De deelnemingen concurreren namelijk in de vrije markt.

#### Investerings

De bouw van nieuwe infrastructuur begint niet voordat wij commerciële verkoopcontracten voor een voldoende lange periode hebben gesloten. Deze contracten vormen de basis voor de verdien capaciteit van de deelnemingen. Met eventuele additionele contracten trachten wij het rendement van deze activiteiten verder te verbeteren.

#### Inkomstenstroom

Klanten kopen capaciteit en daarmee het recht om de infrastructuur tijdens de gecontracteerde periode te benutten.

Ook bij deze deelnemingen hanteren we het 'open access infrastructuur'-beleid: wij bieden als onafhankelijke partij op non-discriminatoire en transparante wijze diensten aan onze klanten. Wij bouwen en exploiteren infrastructuur, maar wij nemen geen deel in activiteiten op het gebied van aanvoer, handel en aflevering van gas of LNG. Op deze manier kunnen we met onze deelnemingen een goed werkende gasmarkt en gashandel faciliteren.

Zowel de LNG terminal in Rotterdam (Gate), de pijpleiding naar Engeland (BBL) als de ondergrondse gasopslaginstallatie (Zuidwending) hebben te maken met wettelijke regulatoire kaders en toezichthouders. Zo moeten we vooraf toestemming krijgen om buiten de regulatoire kaders diensten via onze deelnemingen te verlenen. Doorgaans wordt een termijn afgesproken waarvoor een dergelijke vrijstelling van regulering voor bepaalde aspecten is toegestaan. Na die termijn zullen we een deel van de dienstverlening binnen gereguleerde kaders uitvoeren. Europese regelgeving om een goed werkende Europese gasmarkt te faciliteren heeft derhalve invloed op het business model van Participations & Business Development.

Participations & Business Development zoekt naar mogelijkheden om nieuwe, goed renderende activiteiten te ontwikkelen. Dat dienen activiteiten te zijn die bijdragen aan de strategie van Gasunie: het ondersteunen van de werking van de gasmarkt en aan de totstandkoming van de transitie naar een duurzame energiehuishouding.

## Deelnemingen

We nemen, meestal samen met andere partijen, deel in een aantal projecten die bijdragen aan de voorzieningszekerheid op het gebied van gas in Europa. De belangrijkste noemen we hier.

### Gate

De toenemende behoefte aan aardgas vraagt om aanvullende import. Daarom nemen we deel in Gate (Gas Access To Europe). Deze terminal op de Rotterdamse Maasvlakte is de eerste importterminal voor vloeibaar aardgas (LNG) in Nederland. Op de terminal wordt LNG gasvormig gemaakt en op druk gebracht voor levering aan het Nederlandse gastransportnet. Gate geeft een snelle toegang tot de grote en nabije potentiële afzetmarkten voor aardgas in Noordwest-Europa.

Het belang van Gasunie in de terminal bedraagt 47,5%.

### Nord Stream

Nord Stream is een leiding door de Baltische Zee, die Rusland verbindt met Europa. Door deze verbinding heeft het Europese leidingnet aansluiting gekregen op gasstromen uit Rusland, wat bijdraagt aan een stabiele gasvoorziening in Europa. Ons belang in Nord Stream bedraagt 9%.

### NEL

De Nordeuropäische Erdgas Leitung (NEL) is de verbindingsleiding tussen Nord Stream en ons Duitse netwerk. Daardoor kan er rechtstreeks gas vanuit Rusland in ons netwerk stromen. Ons belang in deze leiding bedraagt 25,13%.

### BBL

BBL is een leiding die loopt van het Nederlandse Balgzand naar het Engelse Bacton. De leiding draagt bij aan een stabiele gasvoorziening in het Verenigd Koninkrijk, dat voor een groot deel van haar gasvoorziening afhankelijk is van import. Gasunie heeft hierin een belang van 60%.

### Gasunie Zuidwending

Deze installatie voor ondergrondse gasopslag vangt het kortetermijn verschil op tussen de vraag naar en het aanbod van aardgas. De zeer hoge flexibiliteit van deze buffer is belangrijk voor het in balans houden van de portfolio's van de Zuidwending-klanten en van het GTS-netwerk. Voor Nederland is deze gasopslag uniek: nooit eerder werd aardgas opgeslagen in ondergrondse zoutlagen. We zijn 100% aandeelhouder in Gasunie Zuidwending.

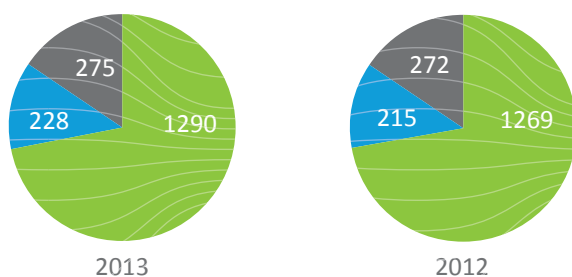
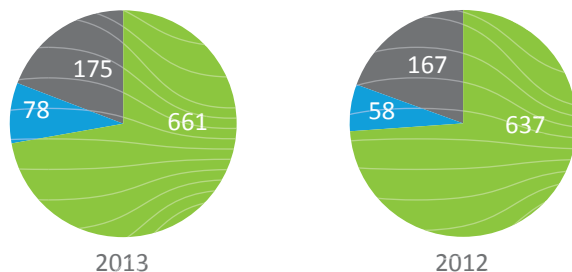
## Kerncijfers

In € miljoenen	2013	2012
<b>Winst-en-verliesrekening</b>		
<b>Gerapporteerd</b>		
Opbrengsten	1.527	1.506
EBITDA	1.089	941
Resultaat na belastingen	464	359
Voorgesteld dividend	325	215
<b>Genormaliseerd<sup>1</sup></b>		
Opbrengsten	1.733	1.696
EBITDA	1.204	1.131
Resultaat na belastingen	551	501
<b>Balans</b>		
Vaste activa	10.258	9.944
Eigen vermogen	5.214	4.857
Balanstotaal	10.606	11.073
Geïnvesteerd kapitaal <sup>2</sup>	9.161	8.675
Netto schuld inclusief garantiestellingen	5.182	5.300
<b>Kasstroomoverzicht</b>		
Kasstroom uit operationele activiteiten	668	935
Kasstroom uit investeringsactiviteiten	-/- 659	-/- 510
Kasstroom uit financieringsactiviteiten	-/- 831	416
<b>Ratio's<sup>2</sup></b>		
ROIC genormaliseerd	7,6%	7,7%
ROE genormaliseerd	10,6%	10,3%
FFO/interest ratio	4,4	4,2
Netto schuld inclusief garantiestellingen / vaste activa	56%	59%
Controllable Costs	364	383
<b>Credit Ratings</b>		
Standard & Poor's	A+	AA-
Moody's Investors Service	A2	A2



**Niet-financiële kengetallen**

Fulltime-equivalenten in dienst (per 31 december)	1.686	1.685
Getransporteerd volume (mld kWh)	1.365	1.261
Gereguleerde gastransport pijpleidingen lengte (km)	15.500	15.500
Ziekteverzuim	3,1%	3,3%
Ongevallen met verzuim	2	1
Ongevallen zonder verzuim	6	1
Leidingbeschadigingen	6	5
Leveringszekerheid (aantal niet of late gasleveringen)	3	3
CO <sub>2</sub> -uitstoot totaal (kiloton)	751	598
- Scope 1	575	453
- Scope 2	172	143
- Scope 3	4	2
Verbruik aardgas (miljoen m <sup>3</sup> )	168,7	154,1
Verbruik elektriciteit (miljoen kWh)	448,6	389,8
Hoeveelheid niet-gevaarlijk afval (ton)	16.256	23.080
Hoeveelheid gevaarlijk afval (ton)	4.274	2.682
Aantal milieuafwijkingen	197	190

**Genormaliseerde opbrengsten**  
(in € mln)**Genormaliseerde EBIT**  
(in € mln)

Gereguleerd GasunieTransport Services | Gasunie Deutschland  
Niet-gereguleerd Participations & Business Development

- 1 Genormaliseerd voor de effecten van de methodebesluiten 2010-2013 op de opbrengsten, vrijval van een deel van de pensioenvoorziening in 2013 en een eenmalige vergoeding ontvangen door Gasunie Deutschland in 2012.
- 2 De vergelijkende cijfers over 2012 zijn aangepast als gevolg van aanpassing van de definitie in 2013.

## Definities bij de kerncijfers

### **EBITDA**

Het bedrijfsresultaat voor aftrek van rente, belastingen, afschrijvingen en amortisaties

### **EBIT**

Het bedrijfsresultaat voor aftrek van rente en belastingen

### **Geïvesteerd kapitaal**

Totaal van materiële vaste activa, investeringen in geassocieerde deelnemingen, overige kapitaalbelangen gecorrigeerd voor activa onderhanden werk waarover nog geen vergoeding wordt ontvangen

### **Netto schuld inclusief garantiestellingen**

Totaal van langlopende rentedragende leningen, kortlopende financieringsverplichtingen, geldmiddelen en kasequivalenten en garantiestellingen

### **ROIC genormaliseerd**

Return on Invested Capital genormaliseerd wordt berekend door de genormaliseerde NOPLAT te delen door het geïvesteerd kapitaal. Deze ratio geeft inzage in de mate waarin Gasunie kasstromen genereert ten opzichte van de kasstroom welke zij heeft geïvesteerd in de business

### **NOPLAT genormaliseerd**

Net Operating Profit Less Adjusted Taxes: totaal van genormaliseerde EBIT en resultaat deelnemingen onder aftrek van belastingen

**ROE genormaliseerd**

Rentabiliteit op eigen vermogen genormaliseerd wordt berekend door het genormaliseerde resultaat na belastingen te delen door het eigen vermogen

**FFO**

Funds from Operations is de som van het resultaat na belastingen uit gewone bedrijfsuitoefening, afschrijvingen, amortisatie en bijzondere waardeveranderingen

**FFO / interest ratio**

Deze ratio geeft inzage in de ontwikkeling van de Funds from Operations ten opzichte van de financieringslasten

**Netto schuld inclusief garantiestellingen/vaste activa**

Deze ratio geeft inzage in de mate waarin de materiële vaste activa gefinancierd zijn met schuld

**Controllable Costs**

Genormaliseerd totaal van personeelskosten en overige bedrijfslasten, verminderd met aan investeringen toegerekende kosten en niet-beïnvloedbare energiekosten

**Reportable frequency index**

Het aantal reportable ongevallen (ongevallen gevolgd door verzuim, medische handelingen, vervangend werk of dodelijke slachtoffers) per miljoen gewerkte uren